



Teatro
ARGENTINO

JULIO/AGOSTO

OTELLO

Ópera de G. Verdi

2015

Sala Alberto Ginastera



Adriana Costantini



adrianacostantini.com.ar

CITY BELL: 13B e/ Cantilo y 15 | LA PLATA: Diagonal 74 N 1559

Acompañan al
teatro 
ARGENTINO



Adriana Costantini



Corregidor Hotel

LA PLATA



Banco Provincia 
De tu lado



OTELLO

ópera de G. Verdi

JULIO/AGOSTO

2015



Sala Alberto Ginastera

Julio- viernes 31 a las 20.30

Agosto, sábados 1 y 8; jueves 6 y viernes 7 a las 20.30; domingo 2, a las 17.00

Tercer espectáculo de la temporada lírica 2015

OTELLO

(Nueva producción escénica)

Ópera en cuatro actos con libreto de Arrigo Boito, basado en la novela homónima de William Shakespeare

Música de **Giuseppe Verdi**

Primera representación: Teatro alla Scala de Milán, 5 de febrero de 1887

Directores de orquesta: **Carlos Vieu**

Director escénico: **Pablo Maritano**

Director de coro: **Hernán Sánchez Arteaga**

Directora del coro de niños: **Mónica Dagorret**

Diseño escenográfico y de iluminación: **Enrique Bordolini**

Diseño de vestuario: **Sofía Di Nunzio**

Asistente de dirección de orquesta: Natalia Salinas

Asistente de dirección escénica: Mercedes Marmorek

Asistente de dirección escénica y stage manager: Lucía Portela

Stage manager auxiliar: Luis Clemente

Asistencia de vestuario: María Clara González

Asistente de iluminación: Matías Rodríguez

Concertador interino del palco escénico: Diego Censabella

Maestros preparadores y de escenario: Cecilia Prieto, Juan Pablo Scafidi, Ezequiel Fautario, Florencia

Rodríguez Botti, Esteban Rajmilchuk

Traducción, adaptación del libreto y sobretitulado: Raúl Carranza

Instructor de armas: Hernán Martínez

Orquesta y Coro Estables - Coro de Niños

Duración aproximada del espectáculo: 180 minutos

Primer acto: 35 minutos – Intervalo: 15 minutos – Segundo acto: 35 minutos – Intervalo: 15 minutos

Tercer acto: 35 minutos - Intervalo: 15 minutos – Cuarto acto: 30 minutos

REPARTO

Otello, moro, general de la Armada Veneciana

José Azócar (31,2,6 y 8) / Juan Carlos Vassallo (1 y 7)

Desdémona, su esposa

Paula Almerares (31,2 y 6) / Haydeé Dabusti (1 y 7) / Daniela Tabernig (8)

Yago, alférez

Fabián Veloz (31,2,6 y 8) / Licio Bruno (1 y 7)

Cassio, capitán de la escuadra

Sergio Spina (31,2,6 y 8) / Francisco Bugallo (1 y 7)

Emilia, esposa de Yago

Mariana Carnovali

Ludovico, embajador de la República Veneciana

Carlos Esquivel (31,2,6 y 8) / Emiliano Bulacios (1 y 7)

Rodrigo, gentilhombre veneciano

Maximiliano Agatiello (31,2,6 y 8) / Pablo Skrt (1 y 7)

Montano, antecesor de Otello en el gobierno de Chipre

Mario De Salvo (31,2,6 y 8) / Felipe Carelli (1 y 7)

Un heraldo

Felipe Carelli (31,2,6 y 8) / Oreste Chlopecki (1 y 7)



Carlos Vieu Director de orquesta

Nacido en Argentina y graduado en la UNLP, es considerado por la crítica una de las más relevantes figuras del momento en el plano musical del país. Se perfeccionó con destacados maestros en América y Europa, fue becario de la OEA para el sistema de orquestas juveniles de Venezuela.

Se desempeñó en carácter de director titular de la Banda Sinfónica del Gobierno de Buenos Aires, de la Orquesta Sinfónica Municipal de Mar del Plata (cargos obtenidos por unanimidad en concurso), del Coro de la Asociación Wagneriana de Buenos Aires, de la Orquesta Estable del Teatro Colón (2008) y de la Academia Orquestal del Teatro Colón (ISA) en 2010/11. Actualmente, y desde 2013, es Director Musical y de la Orquesta Estable en el Teatro Argentino de La Plata. Especializado en ópera romántica y verista, lleva más de 30 títulos dirigidos en Argentina, tales los casos de *Otello*, *Simon Boccanegra*, *I due Foscari*, *Turandot* y *La traviata* en el Teatro Colón; *Luisa Miller*, *Don Carlo*, *Francesca da Rimini*, *Il trovatore* y *Lucia di Lammermoor* en el Argentino de La Plata; *Adriana Lecouvreur*, *Eugene Onegin*, *Rigoletto*, *Ernani*, *Il trovatore*, *La cenerentola*, *Il trittico* y *Madama Butterfly*, entre otros, en Buenos Aires Lírica; *Tosca*, *Rigoletto* y *El barbero de Sevilla* en la Ópera de Rosario y selecciones de *Manon Lescaut* en Mar del Plata donde fue director y fundador de la Zurich Gala del Mar. En el exterior, hizo lo propio en *La traviata* y *Luisa Fernanda* en Chile; *Cavalleria rusticana*, *I pagliacci* y *Macbeth* en Uruguay; *Turandot* en Perú, *Medea* en Brasil, *Cavalleria rusticana* en Venezuela, *La traviata* en Armenia, *Carmina Burana* en EEUU y *El barbero de Sevilla* en Suiza. En la presente temporada hizo su debut en la Ópera de Lausane y en la Silicon Valley Symphony en EEUU. En el ámbito sinfónico dirige con continuidad las principales orquestas de Buenos Aires y del interior de Argentina, y es invitado permanente de la Orquesta Sinfónica Nacional. También actuó en Pensylvania y California (EEUU), Radio y TV Armenia en Erevan, Barcelona, Perú, Brasil, Chile, Uruguay y Venezuela, entre otros países.

Fue distinguido como mejor director de Orquesta por la Asociación de Críticos Musicales de Argentina y recibió el Premio Konex a la trayectoria en su especialidad. En el ámbito docente, es titular desde 2007 de la cátedra de Dirección Orquestal en la UCA.



Pablo Maritano Director escénico

Nacido en Buenos Aires en 1976, egresó de la Escuela Superior de Bellas Artes Ernesto de la Cárcova y del Instituto Superior de Arte del Teatro Colón, donde actualmente dicta la carrera de dirección escénica. En 2005 ganó el concurso para dirigir *La zapatera prodigiosa* para el Centro de Experimentación del Teatro Colón, obra que versionó junto a Marcelo Delgado. Para Buenos Aires Lírica realizó las puestas en escena de *La italiana en Argel*, *La traviata* y, en 2010, de *Seerse*, de Händel. En la misma temporada dirigió *Rigoletto* en el Teatro Argentino de La Plata, nominada al premio de la Asociación de Críticos Musicales de la Argentina y, un año más tarde, hizo lo propio allí en *La ciudad ausente*, *Il mondo della luna* de Haydn en el Teatro Avenida y el estreno sudamericano de *Hippolyte et Aricie* de Rameau. En 2012 llevó a escena una nueva producción de *El rapto en el serrallo* en el Teatro Avenida, puesta que incluyó con gran suceso la revisión de la dramaturgia original encargada a Gonzalo Demaría; también *La casa sin sosiego*, de Gandini, el estreno americano de *Cachafaz*, de Strasnoy en el Teatro San Martín y la reposición en el Teatro Argentino de La Plata de su producción 2010 de *Così fan tutte*. En el Teatro Municipal de Santiago de Chile dirigió *Il trovatore* y *Otello*, ganadora del premio de la crítica chilena al mejor espectáculo del año. En 2014 realizó *Anna Bolena* (documentada y vertida en forma de capítulos en la Televisión Argentina). Ese mismo año tuvo a su cargo el estreno americano de *Trust*, de Falk Richter, coproducida por el Teatro Colón, Goethe Institut y la Bienal de Arte Joven de Buenos Aires. *Faust* y el estreno latinoamericano de *Platée* de Rameau en Chile y Argentina, en 2015, que se constituyeron en sus importantes éxitos de público y crítica. Entre sus próximos compromisos se incluyen las reposiciones de *Otello* en Uruguay, *Trust* en Brasil y Chile y la nueva producción de *I due Foscari* en Santiago.



Hernán Sánchez Arteaga Director de coro

Maestro Nacional de Danzas Folklóricas, se formó en el Conservatorio Alberto Ginastera de Morón. Allí hizo su preparación en canto, guitarra y dirección coral, disciplina en la que tuvo como guías a Roberto Saccente, Antonio Russo, Werner Pfaff y Néstor Zadoff. Estudió canto en el Instituto Superior de Arte del Teatro Colón, coliseo en el que es tenor del Coro estable. Asimismo, integró los coros estable del Teatro Argentino de la Plata y Nacional de Jóvenes. Como asistente de dirección asumió esa responsabilidad en diferentes agrupaciones, tales los casos del coral Lorenzo Perosi y el coro de Cámara de la Municipalidad de Morón. Como director de coros hizo lo propio en el Vocal Liguén, Coral Castelar, Coral femenino de Caballito y Coral Alfa de Ezeiza. En la actualidad se desempeña en carácter de director del coro docente En voz alta (perteneciente al Ministerio de Educación del gobierno de la Ciudad de Buenos Aires), en el cual en sus comienzos ejerció la asistencia del maestro Salvatore Caputo y con el que realiza una intensa actividad desde 2009 con obras a capella y sinfónicas corales. Para el mismo Ministerio es Coordinador de Coros de la gerencia educativa Música para la Equidad de la Subsecretaría de Equidad Educativa.

También ha sido convocado en diferentes oportunidades para dirigir los coros en las temporadas de Juventus Lyrica en los títulos *La flauta mágica*, *Medea*, *Los cuentos de Hoffmann*, *El barbero de Sevilla* y *Lucia di Lammermoor*. Desde 2014 tiene a su cargo la dirección del Coro Estable del Teatro Argentino de la Plata.



Mónica Dagorret Directora del coro de niños

Nació en Chascomús y es egresada del Conservatorio Provincial como Maestra de Música y Profesora de Educación Musical. Luego se trasladó a la ciudad de La Plata y se graduó en la Facultad de Bellas Artes de la U. N. L. P. con los títulos de Profesora Superior en Dirección Coral y Licenciada en Dirección Coral e hizo lo propio en el Conservatorio Gilardo Gilardi en carácter de Profesora Superior de Educación Musical.

Desarrolló una intensa tarea como docente en todos los niveles de educación, destacándose su labor universitaria en la Facultad de Bellas Artes de la U.N.L.P. en las cátedras de Audioperceptiva I y II y Dirección Coral II y III. En la actualidad se desempeña en las cátedras de Práctica Coral I y II del Conservatorio Gilardo Gilardi.

Recibió el premio Cóndor de Fuego otorgado a la trayectoria como directora de Coro (2004). Dirigió los coros del Centro Vasco de Chascomús, Nuestra Señora de La Salud; Ensamble Universitario de la U.N.L.P., Universitario de la U.N.L.P., Municipal de Dolores y del Seminario Mayor, entre otros y fundó la Cantoría Municipal de Chascomús. Actualmente es directora del Estudio Vocal y del Coro de las Cátedras de Práctica Coral I y II del Conservatorio Gilardo Gilardi.

Cabe destacar, que condujo la Iniciación al Canto Coral del Teatro Argentino desde 1995 y a partir de 2006 asumió la dirección del Coro de Niños del citado coliseo.



Enrique Bordolini Diseñador escenográfico y de iluminación

Argentino, se formó profesionalmente en el Teatro Colón donde fue responsable, entre otros, del diseño de los nuevos sistemas de iluminación (1979), dirigió el proyecto de modernización escénica (1989) y hasta 1991 se desempeñó como director de producción escénica. Asimismo, fue director técnico de los teatros Argentino de la Plata (1979), Municipal de Santiago de Chile (1992) y director escenotécnico del Teatro Colón (1998). En la actualidad y desde 2005, es nuevamente director técnico del Teatro Municipal de Santiago.

Entre muchas producciones realizó el diseño escenográfico de *La traviata* (Premio APES), *La cambiale di matrimonio*, *Le cantatrice villane*, *Crispino y la comare*, *El barbero de Sevilla*, *L'elisir d'amore*, *El caso Maillard*, *Don Pasquale*, *Beatrice di Tenda*, *Un ballo in maschera*, *Rigoletto*, *Ernani*, *Nabucco*, *La bohème*, *Le comte Ory*, *Lucia di Lammermoor*, *Adriana Lecouvreur*, *Fedora*, *Francesca de Rimini*, *Don Giovanni*, *Otello*, *Un ballo in maschera*, *Pan y Toro*, *Manon Lescaut*, *El lago de los cisnes*, *Don Quijote*, *Norma*, *Turandot*, *Gianni Schicchi*, *I pagliacci*, *Los cuentos de Hoffmann*, *Il trovatore*, *I vespri siciliani*, *West side store*, *My fair Lady* y *Kuharay*, en los teatros Colón de Buenos Aires, Teresa Carreño de Caracas, Colón de Bogotá, Municipal de Santiago, San Pablo y Río de Janeiro, Ópera de Colombia, Nacional Sucre de Quito, Principal Mao de Menorca, Villamaría de Jerez de la Frontera, Ópera de Oviedo y Perez Galdos de Las Palmas de Gran Canaria, entre otros.

Trabaja también en varios nuevos proyectos para las temporadas de los teatros de América latina.



Sofía Di Nunzio Diseñadora de vestuario

Realizó sus estudios en la Escuela Nacional de Bellas Artes Prilidiano Pueyrredón. Como vestuarista de ópera realizó los diseños de *Rigoletto*, *La ciudad ausente* y *La italiana en Argel* en el Teatro Argentino de La Plata y en las producciones de *Anna Bolena*, *Jenufa*, *Cosí fan tutte*, *El rapto en el Serrallo*, *Rigoletto*, *Seerse*, *Il mondo della luna*, *Il ritorno d'Ulisse in patria*, *La traviata*, *L'italiana in Algeri*, *El holandés errante*, *Macbeth* e *I pagliacci*, todas en el Teatro Avenida con directores escénicos como André Heller Lopes, Pablo Maritano, Horacio Pigozzi, Fabian Von Matt, Marcelo Perusso, Oscar Barney Finn y Alejandro Bonatto. En teatro diseñó el vestuario de *La laguna dorada*, con Charo López, *Dios Mío*, *El HDP del sombrero*, *Buena gente*, *Todos felices*, *Toc Toc*, *Creo en Elvis*, *Piaf*, *Alicia en el país de las maravillas*, *Pura ficción*, *Dos menos*, *La dama duende*, *Café de los maestros*, *Emma Bovary*, *Días contados*, *Tontos por amor*, títulos en los que trabajó bajo la guía de los directores Javier Daulte, Claudio Tolchachir, Oscar Martínez, Luciano Cáceres, Gonzalo Demaría, Jamie Lloyd, Alicia Zanca, Gonzalo Córdova, Daniel Suárez Marzal, Gustavo Santaolalla y Ana María Bovo, entre otros. En cine hizo lo propio en *La ronda*, de Inés Braun.

Estuvo nominada a los premios Trinidad Guevara, Florencio Sánchez y Teatros del Mundo por su vestuario en *Emma Bovary*.



José Azócar Tenor

Nacido en Chile, comenzó sus estudios en el Conservatorio de la Universidad de La Serena en 1982. En 1987 ingresó al coro del Teatro Municipal de Santiago.

Desde sus primeros roles, cantó en las salas más importantes de su país y lo llevaron a cumplir con una destacada trayectoria internacional por destacados escenarios de Argentina (La Plata, Rosario y Ciudad Autónoma de Buenos Aires), Uruguay (Montevideo), Estados Unidos (Miami), Alemania (Kayserslauten, Berlín y Regensburg), España (Barcelona), Austria (Klagenfurt), Dinamarca (Copenhague), Sudáfrica (Pretoria), Portugal (Lisboa), Venezuela (Caracas), Irlanda (Dublín, Corck y Limerick), Inglaterra (Londres), Italia (Montepulcciano), República Checa (Praga) y Perú (Lima), entre otros.

Sus actuaciones le tuvieron como protagonista en los títulos *Meñistófeles*, *Lucia di Lammermoor*, *Tosca*, *Madama Butterfly*, *Fausto*, *Los pescadores de perlas*, *La bohème*, *Turandot*, *Macbeth*, *La traviata*, *Cavallería rusticana*, *Andrea Chénier*, *Carmen*, *Il tabarro*, *Norma*, *Aida*, *Simón Boccanegra*, *Ernani*, *I pagliacci*, *Nabucco*, *Il trovatore*, *Un ballo in maschera*, *Il duce* de Federico García Vigil y *Otello*. Asimismo, ha cantado un vasto repertorio de conciertos junto a destacados directores, prestigiosas orquestas y grandes solistas.



Juan Carlos Vassallo Tenor

Inició sus estudios musicales en el Conservatorio Provincial de Música Gilardo Gilardi de La Plata, ciudad en la que también cursó en la Universidad Nacional. Se perfeccionó en técnica vocal con el maestro Vicente Espósito y sus guías en repertorio fueron Armando di Giovambattista, Eduardo Ferracani y Vicente La Ferla.

En Milán, tomó clases con el tenor Franco Corelli, con quien abordó, en especial de las óperas de Verdi, Puccini, Giordano y Leoncavallo, para citar algunos compositores. Participó de la escuela que se llevó a cabo por la restauración del Teatro Municipal Giuseppe Verdi de Salerno, con prestigiosas figuras de la lírica tales los casos de Fiorenza Cossotto, Gabriela Tucci, Rolando Panerai y Gianni Raimondi.

Realizó en Milán un curso de interpretación dramática para cantantes operísticos impartido por Vittorio Gassman. En Italia interpretó numerosos conciertos en los teatros de Salerno, Torre del Lago, Como, Bergamo, Lunigo, Milán, Treviso, Roma, Nápoles y Benevento, entre otros, como también en Grecia, Portugal, Alemania, Bélgica, Rusia, además de Estados Unidos, Canadá, Chile, Uruguay, Paraguay y Bolivia.

En la Argentina cantó en las salas más importantes y se desempeñó en los roles protagónicos de su cuerda en *Norma*, *Luisa Miller*, *Edgar*, *Lucia de Lammermoor*, *Rigoletto*, *La traviata*, *Aida*, *Il trovatore*, *La bohème*, *Madama Butterfly*, *Tosca*, *Manon Lescaut*, *Turandot*, *I pagliacci*, *Cavallería rusticana*, *Carmen*, *Don Giovanni*, *Lin-Calel*, *El matrero*, *La vida breve*, *Réquiem* de Verdi, *Sinfonía N° 9* de Beethoven, *Stabat Mater* de Rossini, *Misa de Gloria*, *Misa Criolla*, *Marina*, *Luisa Fernanda*, *La dolorosa*, *La del Soto del Parral* y *La leyenda del beso*.



Paula Almerares Soprano

Nació en La Plata. Inició sus estudios de canto con la profesora Myrtha Garbarini. Hizo su primera presentación operística en el Teatro Argentino como Musetta en *La bohème* y debutó en el Teatro Colón en 1993 con *Los cuentos de Hoffmann* (Antonia) junto al tenor Alfredo Kraus y la batuta de Julius Rudel. En esas salas asumió roles protagónicos en las distintas temporadas líricas hasta el presente. Ganó los concursos internacionales Belvedere (Viena, 1993) y Traviata 2000 de Pittsburgh (EEUU) y protagonizó *La traviata* con la dirección de Lorin Maazel. Cantó junto al tenor Plácido Domingo en Buenos Aires y Montevideo y fue invitada por este artista para interpretar *L'elisir d'amore* en Washington. Debutó en Europa en 1995 en el Teatro La Fenice de Venecia en *Orfeo ed Euridice*. En ese continente y Estados Unidos cantó, además, *I puritani*, *L'elisir d'amore*, *Don Pasquale*, *La bohème*, *La traviata*, *Rigoletto*, *El barbero de Sevilla*, *Manon*, *Romeo y Julieta*, *Falstaff*, *Giulietta e Romeo* (Vaccaj), *Carmen*, *Linda di Chamounix*, *Los cuentos de Hoffmann*, *La scala di seta*, *Il corsaro*, *Cherubin*, *Il turco in Italia* (dirigida por Bruno Campanella y Franco Zeffirelli), *Mosè in Egitto* y *La gazza ladra*, en los teatros más importantes de Nueva York (Metropolitan Opera House y el Lincoln Center), Washington, Pittsburgh, Torino, Roma, Nápoles, Verona, Marsella, Génova, Trieste, Palermo, Cagliari y Bologna, por citar sólo algunos. Asimismo actuó en Israel y personificó a Liú en *Turandot* (México).

Sus grabaciones incluyen *Giulietta e Romeo* de Vaccaj y *Los veinticinco años del Cuarteto de Cuerdas Almerares*. Recibió en 1993 y 2007 el premio de mejor soprano otorgado por la Asociación de Críticos Musicales de la Argentina y en la actualidad prosigue su actividad en la Argentina, Europa y Estados Unidos. Fue declarada Ciudadana Ilustre de La Plata y entre sus actuaciones de las últimas temporadas se cuentan *Lucia di Lammermoore* en los teatros Argentino de La Plata, Solís de Montevideo y Municipal de Río de Janeiro y cantó, además, en el primero de ellos, *Giulio Cesare in Egitto*, *Fausto*, la *Octava Sinfonía* de Mahler, *Il viaggio a Reims* y en el Teatro Colón hizo lo propio en *Manon* y *L'elisir d'amore*.



Haydée Dabusti Soprano

De nacionalidad italo argentina, estudió en el Instituto Superior de Arte del Teatro Colón. Se perfeccionó en canto lírico con la maestra Teresa Serantes. Es egresada de la Asociación Dante Alighieri y cursó en el Conservatorio Franz Liszt (piano). Hizo lo propio en repertorio lírico bajo la guía de Reinaldo Censabella, Dante Ranieri, Catalina Hadis, Susana Cardonnet y César Tello. Cantó en los teatros Colón, Lola Membrives, Avenida, Roma, Margarita Xirgu, Auditorio de Belgrano, Coliseo de Buenos Aires, Argentino de La Plata, Coliseo Podestá, Municipal de Bahía Blanca, Rafael de Aguiar de San Nicolás; El Círculo y Fundación Astengo de Rosario y Auditorio Juan Victoria en San Juan. En el exterior actuó en destacadas salas de Colombia, Chile, Perú y Brasil; en Italia, en Roma (Teatro Cassia, Embajada Argentina, Aula Magna de la Facultad de Teología, Círculo Cultural del Ministerio de Relaciones Exteriores de Italia y Teatro Degli Invaguitti), Nápoles en el Teatro Diana; en España en León y Zaragoza. Ha sido distinguida mejor cantante lírica de la Argentina en 2007 y 2011 por la Asociación de Críticos Musicales de este país. En 2009 el gobernador Daniel Scioli le entregó un diploma por su destacado aporte a la cultura en la Provincia de Buenos Aires. En 2012 recibió la medalla de oro por su aporte Cultural a la Provincia de Buenos Aires. En 2014 la Embajada de Italia en Argentina la galardonó con la medalla de oro por cumplir 15 años de carrera en la lírica. Asimismo, sus giras de 2013 a la fecha por Italia, España, Chile y Brasil en representación de la Argentina, fueron consideradas por la Dirección de Asuntos Culturales del Ministerio de Relaciones y Culto como de "alto interés artístico y cultural".

Sus roles protagónicos incluyen títulos como *Norma*, *La traviata*, *Aida*, *La forza del destino*, *Un ballo in maschera*, *Il trovatore*, *Nabucco*, *Don Carlo*, *I due Foscari*, *Attila*, *Tosca*, *Il tabarro*, *Manon Lescaut*, *Andrea Chénier*, *La Gioconda*, *Fedra*, *Colombo* y *Così fan tutte*, entre otros tantos. En la presente temporada debutará como Desdémona de *Otello* y cantará *Il trovatore* en el Teatro Avenida y *Don Carlo* en el Teatro Colón.



Daniela Tabernig Soprano

Egresada con honores del Conservatorio Nacional de Atenas y del Instituto Superior de Arte del Teatro Colón, fue becada por el Ministerio de Cultura Griego, la Fundación Teatro Colón y el Mozarteum Argentino.

En los teatros Colón, el SODRE de Montevideo, Argentino de La Plata, Avenida y el Municipal de Salta, ha cantado los roles de Micaela (*Carmen*), Donna Anna (*Don Giovanni*), Tatyana (*Eugene Onegin*), Margarita (*Fausto*), Mimí (*La bohème*), Cio-Cio San (*Madama Butterfly*), Nedda (*I pagliacci*), Jenufa, Rusalka, Viciinda (*I lombardi alla prima crociata*), Pedro (*Don Quichotte*) y Aricia (*Fedra*), entre otros. A su vez interpretó obras del repertorio sinfónico-coral como el *Réquiem* de Verdi, la *Sinfonía N° 8* de Mahler, la *Pequeña Misa Solemne* de Rossini, el *Magnificat* de Rutter y la *Misa Solemnis* de Beethoven, por lo que le valió la premiación de la Asociación de Críticos Musicales de la Argentina y la participación en las Competiciones Internacionales Neue Stimmen (Alemania), Hans Gabor Belvedere (Austria) y Montserrat Caballé (España).



Fabián Veloz Barítono

Nació en Ayacucho, Argentina. Tras realizar estudios musicales en su ciudad natal, ingresó al Instituto Superior de Arte del Teatro Colón de Buenos Aires donde se formó bajo la guía de Lucia Boero en técnica vocal y Bruno D´Astoli y Juan Pablo Scafidi en repertorio lírico. Se perfeccionó en los EEUU con Jorge Parodi y Joan Dornemann y formó parte del Voicexperience program dirigido por Sherril Milnes. También recibió el consejo de Gabriel Bacquier. Debutó profesionalmente en el estreno sudamericano de *Estaba la madre* de Luis Bacalov en el Teatro Argentino de La Plata y a continuación se presentó como Figaro en *El barbero de Sevilla* en el Teatro Avenida de Buenos Aires, rol con el que la crítica especializada lo reconoció con el Premio Estímulo 2009 y Mejor Cantante argentino 2013 (Asociación de Críticos Musicales de la Argentina).

Desde entonces, ha interpretado los principales papeles de su cuerda en *Don Pasquale*, *Carmina Burana*, *Il trovatore*, *Eugene Onegin* y *La traviata* (Teatro Avenida de Buenos Aires); *Lucia di Lammermoor*, *Don Giovanni* (Masetto), *Madama Butterfly*, *Rigoletto*, *Faust* (Valentin), *Tristán e Isolda* (Kurwenal), *Francesca da Rimini* (il giullare/ Giovanni) y la *Sinfonía N° 8* de Mahler en el Teatro Argentino. En el Auditorium de San Juan hizo lo propio en *Tosca*. En 2009 realizó su primera presentación en el Teatro Colón de Buenos Aires con *I due Foscari*, escenario en el que posteriormente participó de las producciones de *Simon Boccanegra* (Paolo y Simón), *La forza del destino*, *Otello* (Yago, junto a José Cura), *Las bodas de Fígaro* (Conde de Almaviva), *Un ballo in maschera*, *Edipo* de Enescu y *Falstaff* (Mr. Ford, junto a Ambrogio Maestri, Barbara Frittoli y Elisabetta Fiorillo).

En Europa cantó *Nabucco* en Croacia y Trieste, continente donde posteriormente hizo *Macbeth*, *I pagliacci* y *Black el payaso* en el Teatro de la Zarzuela en España. Más adelante, *Rigoletto* en EEUU, Modena, Turín y *Lucia di Lammermoor* en el Metropolitan Opera House de New York en la temporada 2015. Sus próximos compromisos incluyen *Don Carlo* en el Teatro Colón y *Cavalleria rusticana* e *I pagliacci* en Chile. En 2016 cantará *Lucia di Lammermoor* en Modena y Parma, *Otello* e *Il trovatore* en el Metropolitan de Nueva York, *Cavalleria rusticana* e *I pagliacci* en Francia y *Madama Butterfly* en Suiza.



Licio Bruno Bajo-barítono

De amplio repertorio, ha incursionado en el género lírico, la música sinfónica vocal y de cámara. Su trabajo en Brasil lo llevó a los escenarios más importantes que lo proyectaron a Europa y América Latina. Asimismo, desempeña una relevante actividad en carácter de director, docente universitario y agente artístico. Se perfeccionó en la Academia Franz Liszt de Budapest y más tarde integró la Ópera Estatal de Hungría. Cantó en Brasil, Italia, España, Alemania, Suiza y Colombia. Con más de cincuenta roles centrales fue dirigido por personalidades del teatro brasileño, tales los casos de Amir Haddad, José Possi Neto, Jorge Tacla, Yaacov Hillel, Gianni Ratto, Sérgio Britto y, en el extranjero, por Werner Herzog, Hugo de Ana, Aidan Lang y Marcelo Lombardero. Asimismo se presentó bajo la batuta de Lorin Maazel y Pier Giorgio Morandi, por citar sólo algunos.

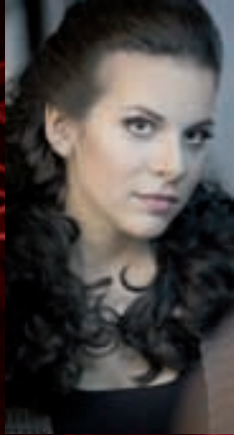
Ganador de más de diez primeros distinciones en concursos nacionales y extranjeros, en 2004 recibió el Premio Carlos Gomes como Mejor Cantante. Sus actuaciones incluyen los papeles protagónicos de su cuerda en *Fidelio*, *Carmen*, *Los pescadores de perlas*, *Lucia di Lammermoor*, *L'elisir d'amore*, *Don Pasquale*, *I pagliacci*, *Cavalleria rusticana*, *La flauta mágica*, *Don Giovanni*, *Così fan tutte*, *Las bodas de Fígaro*, *Los cuentos de Hoffmann*, *La bohème*, *Madama Butterfly*, *Tosca*, *Manon Lescaut*, *Gianni Schicchi*, *El barbero de Sevilla*, *La italiana en Argel*, *Aida*, *Falstaff*, *Otello*, *La traviata*, *El anillo del Nibelungo*, *Tannhäuser*, *Lohengrin* y *El holandés errante*, entre otros tantos. Asimismo cuenta con un vasto repertorio de conciertos.



Sergio Spina



Francisco Bugallo



Mariana Carnovali



Carlos Esquivel



Emiliano Bulacios



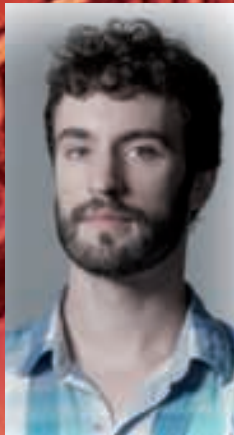
Maximiliano Agatiello



Pablo Skrt



Mario De Salvo



Felipe Carelli



Oreste Chlopecki

ARGUMENTO



Acto PRIMERO

Ante la tempestad que se ha desencadenado, el pueblo se reúne, la fascinación del desastre natural da lugar al avistamiento de la flota veneciana que pelea contra los turcos. Las gallardas naves luchan contra los embates de la tormenta. La muchedumbre comprende el peligro que acecha a la escuadra y eleva una fervorosa plegaria, que implora la protección divina. Desde el muelle se trabaja febrilmente para disponer el desembarco de Otello y sus marinos vencedores. Otello, el moro comandante de las naves venecianas, es aclamado. La orgullosa flota musulmana quedó en el mar. Los enemigos de Venecia han sido exterminados. El pueblo prorrumpe en exclamaciones jubilosas, en tanto Otello se dirige rápidamente al castillo. Reunidos alrededor de una hoguera, los habitantes cantan y danzan para festejar la victoria. El alférez Yago, que alienta un odio profundo por el triunfante general, pone en marcha un funesto plan de venganza. Invita a beber a Cassio, capitán de la escuadra recientemente designado por Otello y logra embriagarlo para poder llevar pronto a cabo su nefasto proyecto. Montano, predecesor de Otello en el gobierno de la isla, recuerda a Cassio que debe montar guardia en los bastiones. El tambaleante capitán cae finalmente ebrio y es objeto de la burla de todos los presentes y de las serias reconvenciones de su jefe. Cassio no admite la intervención de Montano y desenvainando la espada lo invita a cruzar los aceros. Montano cae herido y la riña, instigada por Yago, se hace general. El fragor de la lucha atrae a Otello, quien ordena imperativamente deponer las armas. El moro pregunta a Yago los motivos de la reyerta, pero el alférez responde evasivo y reticente. Otello destituye a Cassio y ordena al pueblo retraerse a la quietud de sus hogares. Luego queda solo con Desdémona, quien ha llegado también atraída por el tumulto. Al contemplar la noche que va cubre con su manto todo el paisaje, el moro se regocija de haber podido regresar victorioso para hallarse por fin junto a su esposa. Los recuerdos de amor afloran en la serenidad nocturna. El cielo se despeja con lentitud y finalmente brilla en toda su diáfana limpidez. Desdémona y Otello se encaminan abrazados hacia el castillo.

Acto SEGUNDO

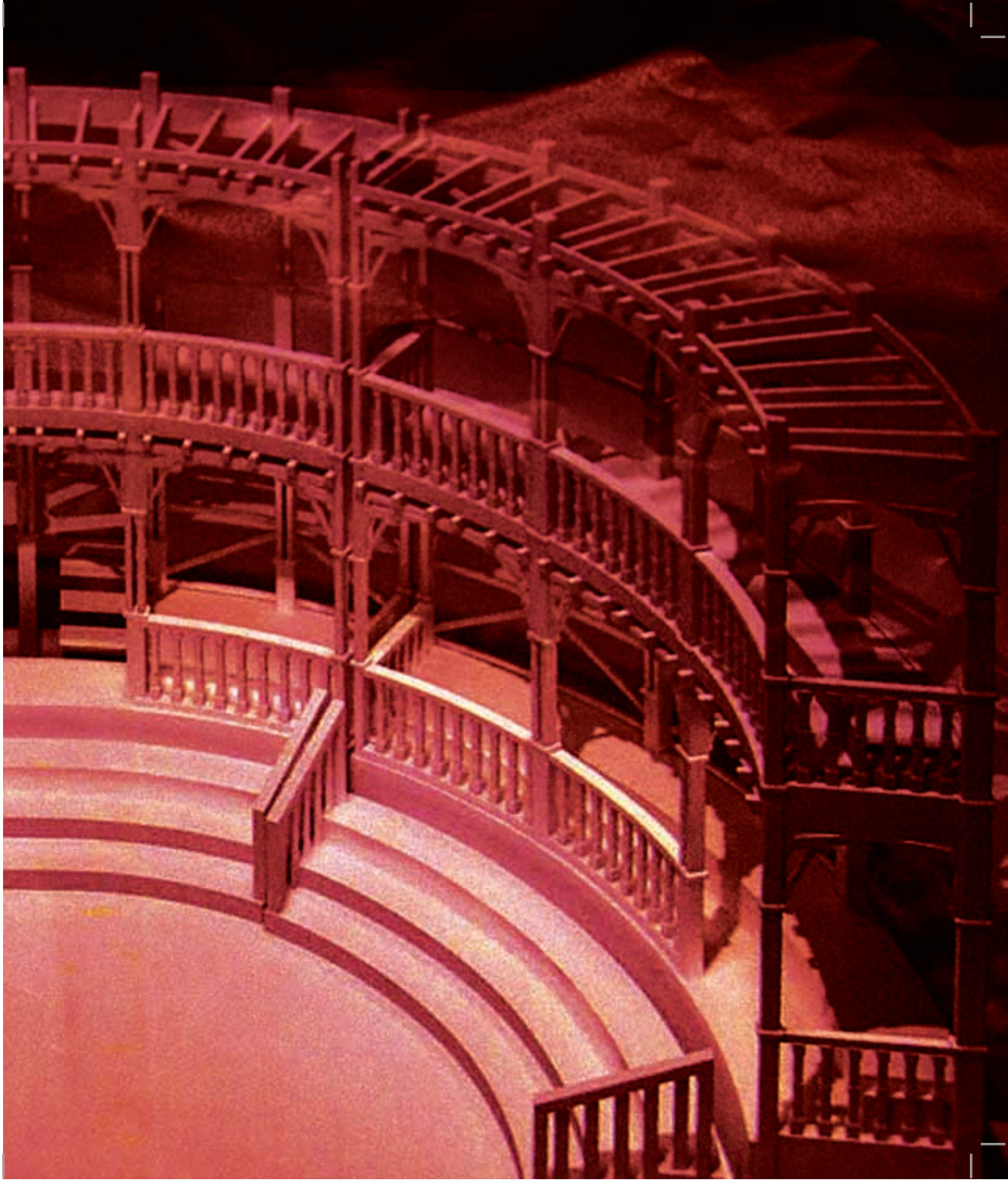
Yago, que continúa con su diabólica intriga, aconseja a Cassio que ruegue a Desdémona interceder ante su esposo para que éste le restituya el mando y los honores de su cargo. Cassio no sabe dónde hablar con ella. Yago le recuerda que la joven acostumbra a pasear a una hora determinada en compañía de Emilia, esposa de mismo Yago. Luego, en un intenso monólogo, confiesa sus sacrílegas creencias cuya fuerza inexorable es el destino que lo arrastra hacia el mal. Entre tanto se acerca Otello, a quien Yago pregunta si confía en la fidelidad de su esposa, haciéndole notar que Desdémona habla en esos momentos con Cassio. Otello vacila un instante mientras Yago pérfidamente infiltra la duda en su alma, aconsejándole que no se fíe de las apariencias y que antes de condenar vigile con atención. Vienen los pobladores de la isla a rendir homenaje a Desdémona, en su condición doble de mujer de Otello y de patricia veneciana. Otello observa cauteloso. Por su parte, Yago vislumbra ya los efectos de la venganza. Desdémona luego solicita el perdón para Cassio. Al escucharla, Otello se exalta y al verlo tan alterado, Desdémona intenta enjugar su frente con un pañuelo. Enfurecido, el moro lo arroja al suelo, recogiendo Emilia. Yago ve en esto un nuevo motivo para proseguir su fatídica trama y arrebatada a viva fuerza el pañuelo de manos de su esposa. El moro, solo con Yago, confiesa que ahora duda realmente de Desdémona. Las sospechas lo han hecho esclavo de los celos y es necesario conocer rápidamente toda la terrible verdad. Enfurecido, aferra a Yago por la garganta y éste, con fingido orgullo, intenta alejarse. Otello lo retiene, por lo que Yago aprovecha la ocasión para destilar las últimas gotas de veneno al agregar ahora nuevos indicios. Refiere a Otello que ha sorprendido a Cassio soñando en voz alta. De las entrecortadas frases que percibió quedaría la prueba evidente de la traición. Añadió además que el pañuelo, que poco antes arrebatara a Emilia, lo había visto días atrás en manos de Cassio. Dominado por inmenso furor, el moro se arrodilla y eleva su voz en terribles juramentos. Yago, ya seguro de su triunfo, jura consagrarse a Otello y secundarlo en su venganza.

Acto TERCERO

Un heraldo anuncia la llegada de una embajada veneciana. Yago advierte a Otello de la inminente presencia de Cassio diciéndole que ahora podrá escuchar escondido la confesión de su amor por Desdémona, recordándole insidiosamente el episodio del pañuelo. Llega Desdémona y el moro la recibe con irónica galantería: como ésta intenta hablarle otra vez de Cassio, finge súbito malestar. Al reclamar el pañuelo para sacar su ardorosa frente, Desdémona, confundida, confiesa que no lo lleva consigo. Otello, amenazante y terrible, exige la prenda, acusa a su atribulada esposa, a quien considera ya positivamente culpable. Al salir Desdémona, Otello queda abatido a su atribulada esposa, a quien considera ya positivamente culpable. Al salir Desdémona, Otello está rendido en medio de profundas y dolorosas reflexiones e impetuosos deseos de venganza. Yago vuelve para anunciar la presencia de Cassio y Otello se esconde para oír la conversación. Aquél le pregunta por sus amores con Bianca, y a las palabras de Cassio, Otello cree que refiere su aventura con Desdémona. El ex capitán, por otra parte, cuenta a Yago que ha encontrado en su casa un pañuelo. Otello reconoce en él la prenda de su esposa, ve reír a Cassio y aunque no alcanza a entender todo lo que dice, deduce de ello la culpabilidad de Desdémona. Sonidos de trompetas interrumpen la escena. Otello jura que matará a su esposa. Yago, en su última y malévolamente tentativa, le aconseja el modo de ultimarla: no con un veneno sino en su propio lecho. Llega Lodovico, embajador de la República Veneciana, y a poco vuelve Cassio. Otello lee el mensaje ducal que le ordena dirigirse a Venecia, por lo que designa además a Cassio como su sucesor en el gobierno de Chipre. Incapaz de contener por más tiempo su ira, Otello ofende públicamente a Desdémona, arrojándola al suelo con feroz impulso ante el estupor de los presentes, a quienes despide con violencia. Vencido por febril emoción, Otello cae desvanecido, mientras tanto afuera el pueblo, enterado de la distinción que se ha hecho al gobernador, exclama: "Viva Otello!, Gloria al León de Venecia!", pero Yago, al señalar el cuerpo inerte del moro, agrega con un gesto de horrendo triunfo: "He aquí al León!..."

Acto CUARTO

Desdémona se dispone a acostarse, atendida por Emilia. Nostálgicamente entona una canción que solía cantar en su niñez y que ha vuelto a su memoria esa noche, como un vago y lejano presentimiento. Al quedarse sola, Desdémona invoca a la Virgen con la sublime salutación del Ave María. Poco después llega Otello. El moro, enloquecido por los celos, increpa nuevamente a su esposa y aún cuando ella niega todas las acusaciones, en un acceso de furia la estrangula en el lecho. Emilia llama desesperadamente a la puerta y cuando irrumpe en el aposento informa a Otello que Cassio ha herido en duelo a Rodrigo. Desdémona expira y afirma una vez más su inocencia. A pesar de las negativas de su infortunada esposa, Otello asegura a Emilia que le ha dado muerte por infiel. La mujer de Yago descubre entonces que no ha habido traición alguna y que todo ha sido una intriga de su marido. A sus gritos en demanda de socorro acuden, entre otros, Yago y Cassio. Ante todos Emilia explica cómo llegó a poder de Yago el fatídico pañuelo que logró convencer a Otello de la traición de Desdémona. Yago trata de impedir la confesión, pero su mujer, valientemente, dice toda la verdad. Revelada la culpabilidad, Yago huye perseguido por todos. Otello, acosado por los remordimientos, ve sucumbir ahora todo el peso de su gloria. Desesperado se hiere con un puñal y expira junto a su desventurada esposa.



EL TEATRO DE LA PARANOIA

El *Otello* de Shakespeare y el *Yago* de Verdi

“BRABANTIO. Look to her, Moor, if thou hast eyes to see: She has deceived her father, and may thee.”

“BRABANCIO. Mírala bien, Moro, si tienes ojos para ver: Como ella engañó a su padre, puede engañarte a ti”.

(William Shakespeare, *Otello*, Acto I, esc. 3, vv. 290.291)

Por **Pablo Maritano**



En sólo dos versos, la semilla de todo el mal: esas son las palabras con las que se despide de Otello Brabancio, el despechado padre de Desdémona, justo antes de que el moro se embarque rumbo a Chipre, acompañado de su flamante esposa, a enfrentar a los musulmanes que amenazan a Venecia. Esta frase presagia toda la locura que lo consumirá. Una locura tan célebre que excede los límites de la obra misma, hasta dar nombre a una patología clínica: se conoce como “síndrome de Otello” al delirio paranoico celotípico. Un paranoico, quien puede ser perfectamente funcional y exitoso en su vida pública (muchas veces es un hombre brillante), dirige su delirio destructivo, de la misma manera que un militar conduce a sus tropas, hacia un objeto o idea que se transformará en obsesión hasta ocupar todos los aspectos de su vida, hasta desconectarlo por completo de la realidad, hasta la destrucción del paranoico mismo.

Esta “fuga” paranoica tiene en Otello un origen muy concreto: traidor por renegar a su pueblo y su religión, doble traidor por ser, luego, general de la armada que destruirá a los suyos. Shakespeare representa en el moro no sólo aquello de salvaje que subyace en el corazón de todo hombre, esa “integridad primitiva”, sino que construye a nuestro héroe directamente sobre el fantasma de un pasado traumático: un pasado de esclavitud que lo introduce en el mundo cristiano, y que lo mantiene, aún libre, esclavo de su conciencia: sostenido por su utilidad como militar, fascina a los cristianos que lo proclaman héroe; la fortaleza de esta figura pública es su misma debilidad. Su éxito público se superpone a su íntimo rencor hacia sí mismo. Otello es un hombre inestable, que recurre al orden y la ley para controlar sus sentimientos violentos hacia sí mismo.

Sobre esta fractura trabajará su fascinante contracara, Yago, uno de los perversos más famosos de la literatura dramática, representante de la mediocridad y la envidia humanas, personaje falsamente sumiso a la ley y fiel a los intereses ajenos, es falazmente creíble tanto dentro y fuera de la ficción: nunca miente; sólo dirige el ojo de su víctima, como si se tratase de un director de escena, hacia el aspecto de la realidad que más le interesa destacar. Pondrá certezas falsas donde antes había dudas razonables, hará actuar a los hombres su propio rencor. Este rencor tan esencial en Yago parte de su ausencia de unión con el mundo, y es esa distancia la que lo privilegia como espectador: con ojo certero ve la arrogancia en Cassio, el masoquismo en Rodrigo y, por supuesto, la culpa en Otello. Este dato no es menor, ya que al



Arriba: Francesco Tamagno como Otello. Izquierda: Romilda Pantaleoni (la primera Desdémona).

Abajo: El barítono francés Victor Maurel (izq) y el tenor italiano Tamagno, creadores de los papeles de Yago y Otello respectivamente.



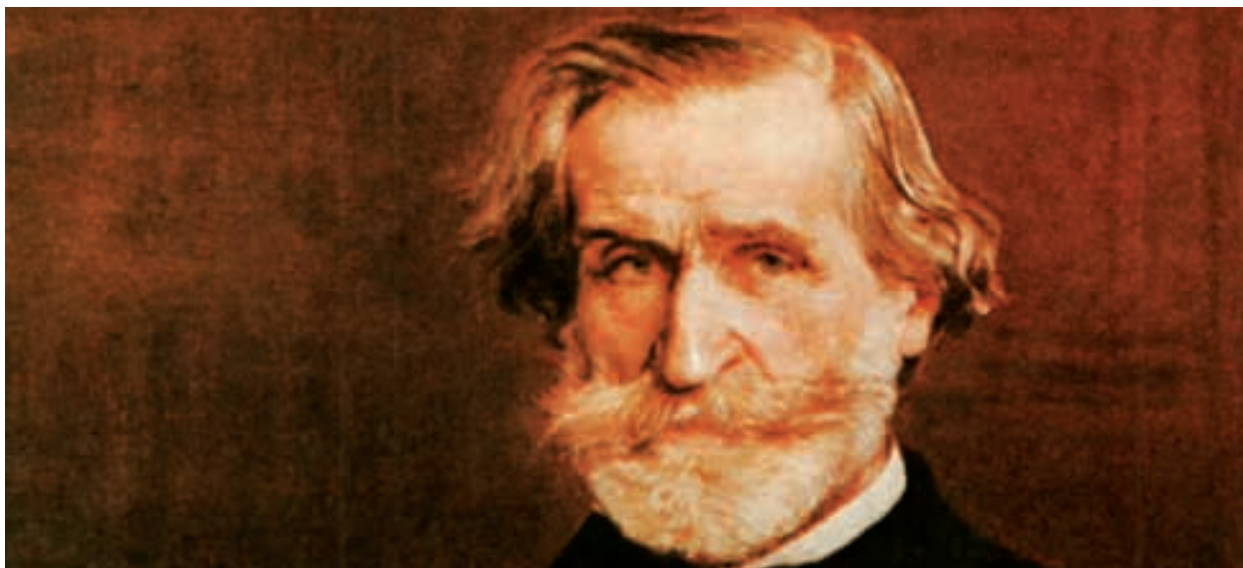
ser Otello un traidor a sí mismo, a su propia naturaleza, la idea sola de ser traicionado le resulta monstruosa. Este sentimiento de frustración irresoluble es el que Yago dirige hacia un objeto de ira: el sentimiento de culpa que Otello no tolera en sí mismo se transformará en ira contra la honesta Desdémona. Todo lo virtuosa que ella sea, más será ella culpable, o, mejor dicho, ambos compartirán el castigo que Otello cree merecer. A la luz de esta mecánica, la obsesión de Otello por el pañuelo como prueba de traición, es absolutamente lógica. La prueba es necesaria porque la traición es necesaria.

En un sentido inverso, Otello castiga en Desdémona aquella traición que ella hizo a su padre al casarse con él, como un reflejo distorsionado de la traición que Otello hiciera a los suyos, pero que él mismo no puede aceptar sin poner en juego su propia integridad.

El desenmascaramiento del perverso Yago es también su desaparición, y esta, a su vez, revela su utilidad en la trama. Consumado el crimen, termina el desdoblamiento Otello/Yago. En la versión de Verdi-Boito, genera quizás la más siniestra de las desapariciones operísticas: huye, como si quisiera evitarnos su presencia, como si esta fuera una distracción superflua al horror que presenciamos junto a Otello.

La lectura humanista de Shakespeare, con un Otello vulnerable, una Desdémona como representación de la razón y la fuerza y un Yago inopinado defensor del sentido común, sirven de base al drama monolítico, autorreferente y concéntrico de Verdi, que nos devuelve a un Yago de proporciones mefistofélicas, un dramaturgo supremo que actúa como protagonista de la destrucción del héroe nacional. Su fascinación por el moro es tan grande como su resentimiento, su padecimiento del placer ajeno y su pregunta sobre la naturaleza de los sentimientos abren una mirada sombría sobre nuestra existencia.

De una manera inusitada, también aparecen aquí (como invitados sin nombre) los grandes temas verdianos por excelencia: la patria y el padre, y, deformados, se alzan aquí como preguntas sobre el futuro de una nación. Partimos de este universo copernicano y concéntrico, para encontrar un espacio donde la división entre lo privado y lo público sea tan frágil como la diferencia entre lo real y lo imaginario. Un espacio que evoque a las grandes masas en catarsis colectiva, desde la fascinación por la destrucción natural hasta la celebración de la victoria sobre el enemigo, y donde lo real es ocultado, replicado, torcido. Asfixiante y claustrofóbico. Un escenario que es teatro y ojo al mismo tiempo, donde la obsesión se vuelve estructura.



VERDI, SIEMPRE VERDI

Por Marcos Nápoli

Arriba: Retrato de compositor

Página siguiente:

Ilustraciones de: Acto cuarto (arriba) y escena de Otello y Yago (abajo)
Fotografía de Verdi junto Arrigo Boito

“Si usted viniera a verme en este momento con Boito, me sentiré obligado a leer el libreto que seguramente traerá terminado. Si lo encuentro perfecto, estaré obligado en cierto sentido. Si me parece aceptable y propongo modificaciones que Boito esté dispuesto a llevar a cabo, mi obligación será aún mayor. Pero, si a pesar de ser particularmente bello no me convenciera, sería demasiado duro decírselo en la cara. No, no, ya ha ido usted demasiado lejos, y se impone una contención antes de que puedan surgir malos entendidos y contrariedades”. Así comenzaba la historia del genial Giuseppe Verdi (1813-1901) y *Otello*, cuando el compositor italiano le escribió a su amigo y editor Giulio Ricordi acerca del proyecto que éste mismo impulsaba y que contaba con la brillante pluma en la adaptación de la historia de William Shakespeare en manos del músico y dramaturgo Arrigo Boito.

Tras el estreno de *Aida*, resonante éxito en El Cairo en 1871 y en su “première” italiana en el Teatro alla Scala de Milán al año siguiente, Verdi había demostrado que la edad no había hecho mella sobre su talento creativo. por el contrario, parecía haberlo incrementado. Sin embargo, el músico no parecía dispuesto a aportar una nueva obra para el teatro cantado. El *Cuarteto para arcos* dado a conocer en 1873, la monumental *Misa de Réquiem* escuchada en 1874 y *Dos breves piezas sacras* de 1880, ocuparon un tiempo que no parecía destinado a la ópera. Sobrevinieron luego las revisiones de *Simon Boccanegra* (1881) y *Don Carlos* (1884).

Un episodio casi menor pareciera haber cambiado la decisión del compositor de Busseto de alejarse definitivamente del teatro lírico. En 1879 participó de un almuerzo en Milán junto a su esposa, Giulio Ricordi y el director Franco Faccio. Fue durante el



transcurso de esa ocasión que le sugirieron a Verdi la ambiciosa empresa de poner a *Otello* en música y la posibilidad que Arrigo Boito escribiera el libreto.

No mucho tiempo después, Boito hizo llegar al -maestro un esbozo del plan de la obra. Su lectura debe haber entusiasmado a Verdi, que no se comprometió de inmediato, pero alentó al libretista a proseguir: "Escriba los versos -le dijo-, serán útiles para usted, para mí o para otros ...".

Recién en marzo de 1884 el maestro, con un concepto claro y meditado de su objetivo, decidió iniciar la composición con el ímpetu y entusiasmo de sus mejores años. Verdi, por respeto hacia el *Otello* de Rossini, que todavía ostentaba vigencia, pensó inicialmente dar el nombre de *Yago* a su nueva ópera, pero optó por el nombre del verdadero protagonista.

Boito fue ocasional colaborador de Verdi en 1862 para el *Himno de las Naciones* y se ocupó por encargo de Ricordi de la reconstrucción del libreto de *Simon Boccanegra*. Desde mediados de 1880 hasta principios de 1881, la correspondencia entre Verdi y Boito es un inobjetable ejemplo de cómo Verdi interpretaba la íntima fusión de música y poesía y cuáles eran en ese momento sus conceptos sobre la supremacía de la palabra cantada. Es decir, la cristalización de un ideal estético tanto tiempo sustentado que allí hallaba la oportunidad de manifestarse en plenitud gracias al encuentro con el libretista.

La obra original de William Shakespeare *The Tragedy of Othello, The Moor of Venice*, se estrenó en 1604. Su asunto fue tomado por el dramaturgo de la novela del escritor italiano Gira1di Cínzio, *Il Moro di Venezia*, sin que pueda precisarse a ciencia cierta si la historia es enteramente ficticia o se inspiró en acontecimientos



reales ocurridos durante el dominio veneciano sobre Chipre.

En su libreto, Boito confirmó sus cualidades excepcionales para la trasposición de grandes obras literarias a la escena lírica. Sobre todo supo tomar la adecuación de la creación de Shakespeare para el género operístico, que otorgar posibilidades a explotar y límites a reconocer. Boito redujo a cuatro actos la obra original. suprimió la primera parte cuya acción se sitúa en Venecia y retuvo los acontecimientos desarrollados en la isla de Chipre. El resultado final fue una de las pocas trasposiciones de Shakespeare que se encuentran a la altura de su modelo, sin que se vea afectada la arrolladora fuerza expresiva del mensaje original.

Boito proporcionó un acertado desarrollo. que explota el “crescendo” emocional del protagonista y provoca, en su unión con la expresión musical. un estremecedor efecto de conjunto. En líneas generales el libreto es uno de los más admirables de cuantos se hayan escrito para el teatro lírico. Sin ceder la fuerza y la intensidad del mensaje original, ha obtenido una notable ventaja de las situaciones. Sostiene, dentro de una lógica unidad de lugar, tiempo y acción, una equilibrada exposición de los hechos y una potente expresividad del proceso que se afecta en el ánimo del protagonista.

Desde el momento que Verdi puso manos a la obra transcurrieron hasta la primera función más de dos años y medio. Las noticias que habían trascendido acerca de la ópera en gestación despertaron una gran expectativa, que se evidenció en las disputas desatadas, tanto entre los teatros europeos como entre los cantantes, para adjudicarse el estreno.

La “première” mundial se celebró, en definitiva, en el Teatro alla Scala de Milán, el 5 de febrero de 1887. Franco Faccio ocupó el podio orquestal y Francesco Tamagno (*Otello*), Romilda Pantaleoni (*Desdémona*) y Víctor Maurel (*Yago*) fueron los principales intérpretes. El éxito alcanzado fue tal que se programaron para esa temporada otras 25 representaciones, con igual batuta e idéntico reparto. La obra se incorporó a partir del año mismo de su estreno al repertorio de otros teatros italianos, europeos y americanos.

La partitura manifiesta una evidente superación. Si bien no responde a formas anteriores de su propia creación. que se habían transformado en paradigmas, aquí el tratamiento vocal está totalmente consustanciado con la fuerza expresiva de la palabra cantada. Los grandes momentos vocales se desarrollan en forma lógica y continuada, sin renunciar por ello a la vibrante fluidez del “cantabile” heredada de composiciones precedentes. La variedad y riqueza del lenguaje musical distingue a esta obra de las creaciones anteriores del maestro. La orquesta se convierte en *Otello* en un intérprete de auténticas expresiones dramáticas.

Para la profesora Pola Suárez Urtubey, musicóloga, investigadora y referente insoslayable en la materia “decir que *Otello*, por el hecho de registrar densidades armónicas modernas, una continuidad lírica aproximada y un sinfonismo de gran presencia acuse un claro influjo wagneriano, es de un facilismo inaceptable. O en todo caso, refleja una visión excesivamente superficial del estilo de la obra. En *Otello* hay realidades incontestables. Verdi, como ya lo había anticipado en largos momentos de *Aida*, evita ahora las cadencias conclusivas propias de la tradicional estructura operística italiana. Es cierto que hay secciones separadas bien definidas, pero en esos casos hay razones dramáticas que justifican la



inclusión de números cerrados. Por otra parte es lo que empezarán a hacer los compositores veristas (en primer lugar Pietro Mascagni y Ruggero Leoncavallo), para salir del airoso continuo y llevar un hábito melódico de tipo popular". Asimismo, sentenció que "para Verdi había una verdad incontrovertible: 'a veces es necesario que en el teatro, tanto el poeta como el compositor tengan el talento de no hacer ni poesía ni música, sino de hacer teatro'. Esto decía en la época de la concepción de *Aida*. Y sin dudas siguió vigente para *Otello*. Porque más allá de la conmoción que puedan provocar en el intérprete, el estudioso o el oyente las sorprendentes soluciones netamente musicales de la inventiva verdiana, la global perspectiva de la partitura muestra hasta qué punto es el drama en sí, el legítimo derecho del teatro, el que se impone en esta obra milagrosa".

Portada del número de *L'illustrazione de italiana* dedicada al estreno de 1887

OTELLO, EN EL TEATRO ARGENTINO

Por M. N.



Reparto de la función del centenario del Teatro Argentino en 1990

La penúltima ópera de Verdi fue la escogida para representarse en la noche inaugural del Teatro Argentino, el 19 de noviembre de 1890.

En referencia a esa primera función, el periodista Pedro Mario Albarracín dijo en su reseña histórica titulada *Nuestro Teatro*: “La Sociedad del Teatro Argentino había llegado a un acuerdo con el empresario italiano Carlo Ciacchi, quien tuvo a su cargo la temporada lírica con que se inauguró nuestro máximo coliseo. Luego de haber consultado con los representantes de la entidad, Ciacchi resolvió que la noche del estreno se cantase la ópera de Giuseppe Verdi, *Otello*, cuya representación, a estar por las críticas de entonces, constituyó un resonante éxito. Luego de la ejecución del Himno Nacional, se levantó el telón por primera vez en el Teatro Argentino; eran las 22, aproximadamente. La orquesta, compuesta por sesenta profesores, respondía a la dirección del maestro concertador Ricardo Furlottí y el coro estuvo a cargo de Antonio Casani. Actuaron en durante aquella velada memorable, la inolvidable soprano italiana Elvira Colonnese (Desdémona), a quien el propio Verdi eligiera en varias oportunidades para representar los papeles centrales de sus óperas; el tenor uruguayo José Oxilia (Otello) y el barítono Pietro Cesari (Yago).

Dieciocho años más tarde, este título volvió a escena con una compañía italiana que contaba con los tenores Giacchero y Bolis, la soprano Rosita Jacobi y el barítono, Sr. Galanzi.

Otra recordada representación en este teatro se efectuó en 1951, con la dirección de Rainaldo Zamboni, los papeles principales a cargo de Antonio Vela, Sofia Bandin y Sergio Astor, más la coreografía de Michel Borowsky para las danzas que el propio Verdi había incluido en ocasión de la puesta de *Otello* en la Opera de París.

El mismo Zamboni ocupó el podio en las funciones de 1952, que contaron a Rafael Lagares-Nicolás D'Ursi, Pili Martorell y Sergio Astor en los roles más destacados. En 1965, en cambio, el reparto fue encabezado por Marcos Cubas, Greta Cicerchia, Gian Piero Mastromei y Bruno Tomaselli, quienes actuaron bajo la batuta de Miguel Ángel Veltri. En 1969, Pedro Ignacio Calderón y Gianni Rinaldi alternaron en la dirección, mientras que Zaccaría Marques, Haydée de Rosa, Amneris Perusín y Lourival Braga cantaron los papeles más importantes.

Finalmente, en 1990, en la temporada del centenario del coliseo bonaerense, *Otello* se ofreció en la sala del ex cine Rocha (escenario que el Argentino utilizó desde 1987 a 1999 mientras aguardaba la finalización de su actual edificio). Durante las funciones de noviembre actuaron Liborio Simonella (Otello), María Rosa Farré (Desdémona) y Ricardo Yost (Yago) con dirección musical de Mario Perusso, puesta en escena de Eduardo Rodríguez Arguibel, el coro a cargo de Luis Clemente, el coro de niños orientado por Oscar Escalada, diseño escenográfico de Raúl Bongiorno y vestuario producido por el Teatro Colón.



Marcos Cubas (Otello) y Gian Piero Mastromei (Yago) en 1965

Liborio Simonella (Otello) y Ricardo Yost (Yago) en 1990



Sábado 26 de Julio de 1952, a las 21.15
34ª FUNCIÓN DE LA TEMPORADA OFICIAL

"OTELLO"

Opera en 4 actos. Libreto de Arrigo Boito. Música de Giuseppe Verdi

Otello	NICOLAS DIJESI
Desdémona	HELI MANTONELLI
Yago	BERGHO ASTOR
Casio	ALVARO BANDINI
Emilia	EMMA BRIZZO
Roderigo	ALFREDO MATTIOLI
Lodovico	WALTER MADDALENA
Mozzetta	IGORIO SAVIO
Beruldo	ALBERTO MUCCI

REGISTRO:
RAINALDO ZAMBONI
Director de Escena:
ENRIQUE SARTORI

Director de Coro:
CARLOS BERARDI

Interscena:
ALBERTO OTTEGULI

Compositor:
MICHEL BORDOWSKI

Apartado:
VICENTE LA FERLA

Compositor, Repetidora:
GIROCONDA FILIPPINI

Figurante:
BARIAN SENARH

En el teatro esta actuando el Cuerpo de Ballet Estable

ORQUESTA SINFÓNICA COMO MUESTRO Y CUERPO DE BALLE ESTABLE

De Organismo: Domingo Arias - Director: Celso María - Interscena: Boris Forst -
Ballet: Andrés Basso - Interscena: Olga Vidal - Organismo: Carlos Forst - Interscena: Alberto C.
Y Andrés Basso - Interscena: Víctor San - Organismo: Elsa Vargas - Interscena: Hans Basso

W 'DOBLE-V' LA BEBIDA PARA UD.

Reparto de una de las funciones de la temporada 1952

Aviso publicado en el diario El día previo al Otello de 1890

La inauguración del Teatro Argentino—Ha quedado definitivamente arreglado con el empresario Giaceli que la inauguración de este coliseo se realice el día 19 de Noviembre próximo,

La ópera de estreno será el «Otello» del maestro Verdi, desempeñando el rol de protagonista el célebre tenor Oxilia y el de Desdémona la distinguida soprano dramática Sra. Colonese que lo cantó en Milan 46 noches con gran éxito.

El Gobernador de la provincia ha contribuido eficazmente á la realización de este pensamiento, ayudando por todos los medios á su alcance para la terminación del teatro.

Es lamentable que la situación por la cual atravesamos no le permita al Gobierno subvencionar tan buena compañía para que la temporada en vez de ser de cuatro funciones fuera de diez.



Pili Martorell (Desdémona) y Nicolás D'Ursi (Otello) en 1952

Elvira Colonnese -1890





CONCIERTO SINFÓNICO

obras de Liszt, Rodrigo y Sibelius

Dirección musical: **Pedro I. Calderón**

Solista: **Tiziana Todoroff** (arpa)

AGOSTO
Domingo 16

#VENíalArgentino

**ENTRADA
GRATUITA**

(*) La entradas gratuitas se retiran por INFORMES.



INTERFASE

Una experiencia coreográfica-sensorial

SEPTIEMBRE

Viernes 4 y 11

Sábados 5 y 12

Domingos 6 y 13

#VENÍalArgentino

**DESCUENTOS
y PROMOCIONES
DISPONIBLES (*)**

(*) 50% para JUBILADOS y PENSIONADOS, DOCENTES estatales de todos los niveles (incluye rama artística) y ALUMNOS y ESTUDIANTES estatales y privados de todos los niveles (en todos los casos deberán presentar las respectivas credenciales o certificados) • 100% en entradas para PERSONAS CON DISCAPACIDAD y 50% para su acompañante • 90% Promo JÓVENES AL TEATRO para menores de hasta 25 años inclusive, desde 4 horas antes del inicio del espectáculo hasta 1 hora antes del comienzo del mismo • "2x1" con Club La Nación y Club El Día. --EN TODOS LOS CASOS SE DEBERÁ PRESENTAR DNI



Sinfonía Nº 2 en do menor

RESURRECCIÓN

de Gustav Mahler

Dirección musical: **Carlos Vieu**

Dirección de coro estable: **Hernán Sánchez Arteaga**

Solistas: **Eiko Senda** (soprano) y

Alejandra Malvino (mezzosoprano)

SEPTIEMBRE

Sábado 19 y domingo 20

A BENEFICIO

(*) El Espacio Concientizador para la donación de médula ósea "Mira y Anda" solicitará la donación de útiles escolares a beneficio de la Escuela Especial Nº 509, que funciona en el interior del Hospital de Niños y ofrece educación a los niños internados o en tratamiento ambulatorio.

 MIRA Y ANDA



LA CORTE DE FARAÓN

Zarzuela de Vicente Lleó

Dirección musical: **Javier Logioia Orbe**

Dirección de escena: **Carlos laquinta**

OCTUBRE

Viernes 9 y 16,

Sábados 10 y 17

Domingos 11 y 18

#VENíalArgentino

**DESCUENTOS
y PROMOCIONES
DISPONIBLES (*)**

(*) 50% para JUBILADOS y PENSIONADOS, DOCENTES estatales de todos los niveles (incluye rama artística) y ALUMNOS y ESTUDIANTES estatales y privados de todos los niveles (en todos los casos deberán presentar las respectivas credenciales o certificados) • 100% en entradas para PERSONAS CON DISCAPACIDAD y 50% para su acompañante • 90% Promó JÓVENES AL TEATRO para menores de hasta 25 años inclusive, desde 4 horas antes del inicio del espectáculo hasta 1 hora antes del comienzo del mismo • "2x1" con Club La Nación y Club El Día. • EN TODOS LOS CASOS SE DEBERÁ PRESENTAR DNI





#VENÍalArgentino

en ópera y ballet:

50%
DESCUENTO

**Jubilados y pensionados | Docentes estatales
Alumnos y estudiantes** estatales y privados de todos los niveles

► Deberán presentar las credenciales o certificados y DNI

90%
DESCUENTO

Promo Joven

hasta 25 años inclusive, desde 4 horas antes del espectáculo hasta 1 hora antes del comienzo del mismo

► Deberán presentar DNI

100%
DESCUENTO

**Personas con discapacidad
y 50% para su acompañante**

2x1

Club La Nación y Club El Día

**DESCUENTOS
y PROMOCIONES
DISPONIBLES**



Boletería: (0221)429-1732 de martes a domingos de 10 a 20 hs. | Informes 0800-666-5151

Teatro Argentino

Teatro Argentino



seguinos



/TeatroArgentinoLaPlata



teatroargentino.gba.gob.ar



@ArgentinoTeatro



Sección de producción técnica – **Sastrería y sombreroería**

Nancy Amalla, Vanina Anahí Borda, María Ester Castagno, Noella Aldana Cortes, Inés Alejandra Elizalde, Leticia Falcone, Rosa Fernandez, Vanesa Fillieti, Marta Beatriz Firpo, Alejandra Galvan, Leonel Gatto, Raúl Gatto, Sara María Gaudio, Gonzalo Martín Giacchino, Stella Maris Gopar, Mariel Heredia, Patricia Laguarta, María Elena Larramendy, Laura López, Sandra Macedo, Laura Luján Marty, Mirta Renee Piñeyro, Luciana Rafti Chantada, María Laura Rivero, María Fernanda Sánchez, María Aurelia Sciarrotta, Fabiana Esther Yalet y Liliana Ethel Yalet. (*)

(*) Por orden alfabético



Auxiliares artísticos – **Visitas guiadas**

Gustavo Avellaneda, Azul Balbiani, María Victoria Ellero, Rosendo Medina, Lorena Mosquera. (*)

(*) Por orden alfabético

ORQUESTA ESTABLE

Director: Carlos Vieu

Concertinos

Nicolás Favero
(Concertino Ppal.)
Ana Cristina Tarta
(Concertino Adjunto)

Primeros violines

Marcos Favero (Sol. Ppal.)
Federico Moujan (Sol. Adjunto)
Julieta Luchetti Favero (Sup. Solista)
Hernán Cupeta (Sup. Sol. (i))
Tomás Barrionuevo Sarena
Mauricio Calderón
Ricardo Chiani
Mariana Gaitán
Costanza Goldenberg Thiery
Herman Ringer
Mabel Serrano Mirabal
Andrés Spléndido
Gloria Villa
Alfredo Mayo
Leonardo Pérez
Franco Luchetti Favero

Segundos violines

Pablo Rubino Lindner (Sol. Ppal.)
Liliana Jakubowicz (Sol. Adj.)
Esteban Rossi (Sup. Sol.)
Pablo Labanda (Sup. Sol.)
Sandra García
Rubén Hovsepian
Aída Simonián
Joaquín Chiban
Natalia Dmytrenko
Carla Ramos
Olga Pinchuk
Darío Domínguez

Violas

Roberto Regio (Sol. Ppal.)
Ricardo Bugallo (Sol. Adj.)
Diana Gasparini (Sup. Sol.)
María Eugenia Massa (Sup. Sol.)
Isabel Bugallo (Sup. Sol.) (i)
Pablo Clavijo
Gabriela Calderón
Marian Pessacq
Mariana Barbera
Celina Santos
Nahuel Ortega Castro
Sofía Rojas Alborno
José Nicolás Martínez Garro
Gustavo Eiriz
María Candela Gómez

Violoncellos

Siro Bellisomi (Sol. Ppal.)
Pablo Romero (Sol. Adj.)

Marina Arresegyor (Sup. Sol.)
Hermann Schreiner (Sup. Sol.)
Verónica Almerares
Viviana Almerares
Virginia Barbero
Celia Dabul
Claudia Maccarini
Martín Krenz
Marcela Muollo

Contrabajos

Víctor Skorikov (Sol. Ppal.)
Edgardo Vizioli (Sol. Adj.)
Fabián Guerrero (Sup. Sol.)
Juan Claudio Elías (Sup. Sol.)
Marcelo Torrillas
Luis Carcacha
Adriana González
Matías Rispoli
Matías Oliver
Leonardo Peluso
Orlando Campos

Arpa

Ramiro Enríquez (Sol. Ppal.)
Tiziana Todoroff (Sol. Adj.)

Flautas

Marcelo Mancuso (Sol. Ppal.)
Horacio Massone (Sol. Adj.)
Joaquín Bellucca (Sol. Ppal. Dble. Inst.
Flauta/Flauta Piccolo)
Leandro Marzani (Sup. Sol. Dble. Inst.
Flauta / Flauta Piccolo)
Sergio Lahuerta

Oboes

Pamela Abad Quintaié (Sol. Ppal.)
Cristhian Cocchiararo (Sol. Adj.)
Silvia Candelo (Sol. Ppal. Dble. Inst. Oboe
Corno Inglés)
Alicia Corátolo (Sup. Sol. Dble. Inst. Oboe/
Corno Inglés)
María Alejandra Sartore Giménez

Clarinetes

Denise Boudot (Sol. Ppal.)
Amalia Del Giudice (Sol. Adj.)
Gregorio Palacio (Sol. Ppal. Dble. Inst.
Clarinete / Cl. Bajo)
Marina López (Sup. Sol. Dble. Inst.
Clarinete / Clarinete Piccolo)
Estefanía Espector

Fagotes

Manuel López Leal (Sol. Ppal.)
Carlos Arias Sánchez (Sol. Adj.)
Andrés Skarbun (Sol. Ppal. Dble. Inst.
Fagot/Contrafagot)

Santiago Bianchi (Sup. Sol. Dble. Inst.
Fagot/Contrafagot)
José Ocampo

Cornos

Pablo Nalli (Sol. Ppal.)
Luis Ariel Martino (Sol. Adj.)
Álvaro Suárez Vázquez (Sup. Sol.)
Néstor Hugo Gili (Sup. Sol.)
Salvador Guido
Abel Pérez
Federico Schneebeli

Trompetas

Martín Mengel (Sol. Ppal.)
Dante Vargas Portal (Sol. Adj.)
Leandro Martino
Norberto Carrizo
Matías Nieva

Trombones

Juan Ledesma (Sol. Ppal.)
Ignacio Galicchio (Sol. Adj.)
Ignacio del Campo (Sol. Ppal. Dble. Inst.
Trombón/Trombón Bajo)
Guillermo Mengel (Sol. Ppal. Dble. Inst.
Trombón/Trombón Contrabajo)
Matías Bisulca

Tuba

Richard Alonso Díaz (Sol. Ppal.)

Timbales

Ramiro Dogliolo (Sol. Ppal.)
Rodolfo De Luca (Sol. Adj.)

Percusión

Ulises Lescano (Sol. Ppal. Dble. Instr.
Placas y accesorios)
Sebastián Salinas (Sup. Sol. Dble. Inst.
Placas y accesorios)
Pablo Basso
Damián Mancuso
Claudio Sánchez

Refuerzos para *Otello*

Violines Primeros

Aldana Altmann
Octavio Martín Bianchi Godoy

Segundos Violines

Lucía Herrera
Juan Ignacio Rivas
Cintia Gómez
Cabella, Rafael
Noelia Marascio

Josefina Bugallo
Albertina Conde

Violas

Mariela Meza
Manuel Skrt

Violoncellos

Pilar De Larrañaga
Florencia Tomasini

Cornos

Javier Latrónico

Percusión

Julieta Lafleur

Orchestina en escena

Corno Inglés: Silvia Candelo
Láud: Walter Erbetta
Mandolina: Fernando Álvarez
Guitarra: Ignacio Izcurdia

Mandolinas:

Fernando Álvarez,
Hernán Sánchez Arteaga

Trompetas Acto I

Julián Goldstein
Jonathán Bisulca

Trompetas y Trombones Acto III

Julián Goldstein
Norberto Carrizo
Leandro Melluso
Jonathán Bisulca
Luis Isaia
Ezequiel Oreste

Percusión

Pablo Basso

Órgano

Esteban Rajmilchuk

Inspector: Roberto Frosinini
Subinspector: José Dallarosa

(*) Interino

(**) Músicos mensualizados

Nómina actualizada al 20/07/2015

CORO ESTABLE

Director: Hernán Sánchez Arteaga

Sopranos

Silvia Alessio
Alla Avetisyan
María Bugallo
Gabriela Bulich
Eliana D'Amato
Alicia Delgado
Ana Filipich
María Rosa Hourbeigt
Jimena Ibarrolaza
Silvia Inés Jakubowicz
Verónica Julio
María Laura La Rosa
María Laura Martorell
Claudia Montagna
Shirley Ocampos
María Jesús Pavón
Adriana Poch
Constanza Poj
Paola Marisa Rodríguez
Ana Sofía Romagnoli
Sonia Schiller
Miriam Silvana Spirito
Sonia Stelman
Mezzosopranos
Rocío Arbizu

Rosana Bravo
Gabriela Cipriani Zec
Roxana Deviggiano
María Inés Franco
Fabiana Francovig
María Eugenia Fuente
Diana Gómez
María Alejandra Herrera
Andrea Maragno
Contraltos
Claudia Casasco
Marianela Giménez
Finocchiaro
Vanina Guilleddo
Susana Paladino
Javiera, Paredes Krefft
Sandra, Pianigiani
Marcela Pichot
Natalia Palacios
Tenores
Maximiliano Agatiello
Santiago Ballerini
Walter Brian
Francisco Bugallo
Ricardo Franco
Sergio Geuna

Carlos laquinta
Miguel Lezcano
Pablo López
Roberto Magaldi
Santiago Martínez
Enrique Merlano
Gustavo Monastra
Patricio Oliveira
Daniel Pomba
Hugo Ponce
Juan Pablo Skrt
Arnaldo Quiroga
Sergio Spina
Juan Carlos Vassallo
Juan Pablo Zuppa
Barítonos
Leonardo Bravo
Lucio Breda
Emiliano Bulacios
Omar Florian
Fernando Nuñez
Sebastián Sorarrain
Juan Suárez Christiansen
Mauricio Thibaud
Mirko Tomas
Bajos

Victor Castells
Oreste Chlopecki
Leandro Ghirardi
Hernán Iturralde
Alberto Jáuregui Lorda
Jorge Koszarek
Ihor Krywchenko
Leonardo Palma Aravena
Guillermo Saidón
Luciano Straguzzi
Walter Schwarz

REFUERZOS PARA OTELLO

Sopranos I

Jessica Abraham
Silvana Gómez
Ana Laura Menéndez
Carolina Ortega

Sopranos II

Mariel Bravo
Agustina Maltese

Mezzosopranos

María Emilia Laguna

Contraltos

Estefanía Cap

María Perez Altamira

Tenores I

Pablo Gaeta
Julio García Ralle
Ezequiel Gonzalez
Carlos Gramajo

Julio Napoli

Tenores II

Pablo Urban

Barítonos

Juan Vazquez

Bajos

Augusto Cerruti

Asistente de dirección:

Lucía Zapata

Inspectora: Carolina Rae (a cargo)

Subinspector: Hugo Cédola

Nómina actualizada al 20/07/15

CORO de NIÑOS

Directora: Mónica Dagorret

Baltazar, Julieta;
Barchine, María Sol;
Barchine, Florencia;
Biroccio, María Milagros;
Blasetti, Sofía;
Bravo, Adriel Leonardo Nahuel;
Brea Busquets, Julieta;
Cabra, Antonia;
Carrer, Martina Lujan;
Castells, Joaquín;
Castilla, Sofía;
Cavallaro, Claudia Natali;
De Lasa, María Emilia;
De Luca, Bianca Paulina;

Escudero, Pilar;
Galeano, Lucero;
Garrido, María Emilia;
Gayoso, Josefina;
Gonzalez Sanz, Micaela;
Gonzalez Sanz, Marianela;
La Motta Bani, Constanza;
Lond, Malena Victoria;
Macchi, Malena;
Matignon, Julieta;
Mordasini, Juana Francisca;
Ovejero, Agustina Tamara;
Oviedo, Ludmila;
Pastorino, Giulia;

Pecorelli, Abril;
Pelaez, Serena;
Perez Martinez, Lorelei Agustina;
Ramirez Arias, Violeta;
Rocca, Alejo;
Russo, Estefanía;
Sagaspe, Teseo;
Stular Astiz, Luz;
Sergnese, Tania;
Suarez, Maite;
Tamis, Agustín Tomas;
Tsuru, Irina;
Uhart, Antonia;
Veloso, Victoria Camila;

Wolcan, Isabella;
Zottig, Marina;
Zuppa Moro, Catalina.

Pianista acompañante: M^o Miguel Angel Cagliani.

Inspectora: Prof. Nancy Zaffino.

Sub Inspector: José Manuel Fernández (a cargo)

Nómina actualizada al 08/05/15

Figurantes de escena: Azul Maluendez, Patricia Brusa, María Kimey Fernández, María Serra, Renata Diulio, Melina Peresson, Julieta Priegue, Marina Fermani, Daniela Algeri, Regina Cupo, Adriana Ferré, Paula Barbalarea, Paula Oliva, Rosa Mardocco, Rosana Benencia, Maira Sibretti, Catalina Dechia, Alejandro Santucci, Nahuel Aquino, Emanuel Salomone, Franco Biscucosi, Lucas Burghi, Andrés Martínez, César Benítez, Diego Larcomon, Gustavo Torrisi, Jonatan De Giovanini, Beder Reyes, Carlos Bottini, Alejandro Sinner, Alexis Bosano, Guillermo Boccardo. *Coordinación de figurantes:* Vanesa Tempone

Un Banco que hace

0810 - 22 - 22776 •  [bancoprovincia](#)
[bancoprovincia.com.ar](#) •  [@bancoprovincia](#)



PROVINCIA DE BUENOS AIRES

Gobernador **D. Daniel Osvaldo Scioli**
Vicegobernador **Lic. Juan Gabriel Mariotto**

INSTITUTO CULTURAL

Presidente **Sr. Jorge Telerman**
Secretaría Ejecutiva **Lic. Andrea Balleto**
Jefe de Gabinete **Sr. Álvaro Rufiner**
Sec. Complejo Polil. de las Artes Escénicas **Lic. Juan Carlos D'Amico**

TEATRO ARGENTINO

Administrador General **Sebastián Oberti**
Directora Artística **Valeria Ambrosio**
Director de Estudios (a cargo) **Luciano Marzani**
Director Musical y de la Orquesta Estable **Carlos Vieu**
Director del Círculo Estable **Hernán Sánchez Arteaga**
Directora del Ballet Estable **Sabrina Streiff**
Director de Producción Escenotécnica **Willy Landín**
Coordinación Artística **Leonardo Gaetani**
Directora de Prensa y Comunicación **Nora Lafon**
Directora de la Escuela de Arte y Oficios **Claudia Billourou**
Directora de Servicio Administrativo-Financiero **Valeria Machado**
Director de Mantenimiento y Servicios Generales **Oscar Lagonegro**



Avenida 51 entre 9 y 10, La Plata - Provincia de Buenos Aires


BOLETERÍA: (221) 429-1732 - INFORMES: 0800-666-5151

VISITAS GUIADAS: (221) 429-1745

www.teatroargentino.gba.gov.ar - www.cultura.gba.gov.ar

[#BuenosAiresCultura](#) ➔ [@BA_Cultura](#) - [#TeatroArgentinoLaPlata](#) ➔ [@ArgentinoTeatro](#)

ACOMPANANDO LA CULTURA

Banco Provincia 
De tu lado

BA

**GOB.
DANIEL
SCIOLI**

SECCIONES TÉCNICAS DEL TEATRO ARGENTINO: **Diseño Escenotécnico • Escultura y Utilería Teatral • Herrería Teatral • Carpintería y Construcciones Escénicas • Escenografía • Sastrería y Sombrería Teatral • Ropería, Lavandería, Tintorería y Teñido • Zapatería Teatral • Caracterización, Peluquería y Maquillaje Teatral • Audio y Video • Luminotecnia • Utilería Escénico • Maquinaria Escénica y Construcciones**

Coordinación Artística - Técnica: Raul Gatto

Departamento de Prensa y Comunicación

Prensa: Mónica Zapatería - Carlos Gassman - Melisa Rapela - Ma. Alejandra Carrizo - Paula Rizzi • **Diseño:** Mariana Paez - Fernando Albormoz - Andrés Murace - Pilar Chiamondía • **Fotografía:** Guillermo Genitti - Paula Pérez de Eulate • **Video:** Federico Bongiorno

Archivo histórico artístico del Teatro Argentino

Producción de contenidos, investigación y redacción de textos del programa de mano: Marcos Nápoli

Regentes de Escenario: Oscar Delendati (jefe interino) - Alberto Rojas - Jorge Servidio - Germán Sciutto (int.) - Cristian Lorenzo (asistente)

Nómina actualizada al 20/07/15



FUNDACIÓN TEATRO ARGENTINO

Presidente: Ana María Unchalo • **Vicepresidente:** Irma Doria

Secretario: Ángel Félix De Pascalis • **Prosecretario:** Carlos Roberto Carrara

Tesorero: Eduardo Gentile • **Protesorero:** Edgardo Docena

Vocales Titulares: Delia Carbonari, Ángel Menéndez y Gabriela Climent

Vocales Suplentes: Nicolás Oro y Nérida Carmona

Comisión de Fiscalización: Leopoldo Acuña, Juan Bautista Boero y Francisco Mandolín

El Teatro Argentino se reserva el derecho de admisión y permanencia, así como el de modificar fechas, repertorio y elencos por razones de fuerza mayor.

Se solicita al público que en el interior de la sala tenga a bien desactivar los teléfonos celulares, aparatos de radiollamada y relojes con alarma. Asimismo, no se podrá ingresar con cámaras fotográficas, grabadores, filmadoras y cámaras de video.

No se permitirá el acceso a la sala durante la ejecución de las obras en el caso de los conciertos, en los espectáculos líricos y coreográficos, la entrada se consentirá únicamente durante las pausas y/o mutación de escenas.

El servicio de Guardarropas (Primer Subsuelo) se encuentra habilitado durante las funciones desde una hora antes de su comienzo hasta una hora después de finalizadas.

Las cocheras habilitadas en el Segundo Subsuelo permanecerán abiertas hasta una hora después de finalizada la función. Se recomienda abonar su ticket en la Caja al momento de ingresar, a fin de evitar demoras a la salida.